

VASTUULLISUUS 2025



SISÄLLYS

01

MELTEX & TOIMINTAYMPÄRISTÖ	3
Toimitusjohtajan katsaus	4
MELTEX lyhyesti	5
Lähituotannon kautta kestävään infraan	6
Markkinatrendit ja toimintaympäristön muutokset	7
Toimintaympäristön keskeiset riskit ja mahdollisuudet	8

03

YRITYSVASTUUN OSA-ALUEET	13
Ympäristövastuu (E)	14
Sosiaalinen vastuu (S)	22
Hyvä hallintotapa (G)	29

02

VASTUULLISUUDEN PERUSTA JA TAVOITTEET	10
Olellisuusvalinnat ja laadintaperiaatteet	11
Tavoitteet	12

YHTEENVETO	33
Tunnuslukuja	34



01

**MELTEX &
TOIMINTAYMPÄRISTÖ**

TOIMITUSJOHTAJAN KATSAUS



Vastuullisuus ei ole meille erillinen hanke, vaan tapamme rakentaa kestävää kasvua.

Vastuullisuus on keskeinen osa MELTEXin strategiaa, liiketoimintaa ja päivittäistä tekemistä. Kolmannen vastuullisuusraporttimme myötä voimme osoittaa vastuullisuustyömme olevan entistä systemaattisempaa ja vaikuttavampaa - se ei ole meille erillinen hanke, vaan tapamme rakentaa kestävää kasvua.

Keskeinen osa MELTEXin vastuullisuutta on tuotantomallimme, jossa valmistamme tuotteita lähellä asiakkaita ja käyttökohteita. Logistiikalla on merkittävä rooli tuotteidemme elinkaareissa. Sijoittamalla tuotanto lähelle markkinoita pyrimme vähentämään kuljetustarvetta, parantamaan toimitusvarmuutta sekä pienentämään tuotteiden hiilijalanjälkeä.

Tämä toimintamalli on MELTEXin strategian kulmakivi, ja jatkamme sen vahvistamista Suomessa ja Ruotsissa. Esimerkiksi uusien tuotantoinvestointien kautta olemme tuoneet valmistusta lähemmäs asiakkaitamme, vähentäneet riippuvuutta pitkistä toimitusketjuista ja lisänneet paikallista omavaraisuutta.

Raportointikauden aikana olemme edenneet myös muilla vastuullisuuden osa-alueilla. Olemme parantaneet resurssitehokkuutta, lisänneet kierrätystä, kehittäneet energiatehokkuutta tuotannossamme ja vahvistaneet henkilöstömme osaamista sekä turvallisuuskulttuuria.

Muoviteollisuudessa toimintaympäristö asettaa meille erityisen vastuun. Näemme tämän mahdollisuutena kehittää ratkaisuja, jotka ovat pitkäikäisiä, kestävät vaativia olosuhteita ja vähentävät ympäristökuormitusta. Kiertotalous, materiaalitehokkuus ja tuotteiden elinkaaren optimointi ovat tässä työssä keskeisiä keinojamme.

Vastuullisuustyömme perustuu mitattaviin tavoitteisiin, jatkuvaan parantamiseen ja avoimuuteen. Kehitämme raportointiamme vastaamaan kasvavia vaatimuksia, kerromme edistymisestämme rehellisesti ja tunnistamme myös kehityskohteemme.

Katseemme on tulevaisuudessa, ja jatkamme määrätietoista työtä kohti kestävämpiä ratkaisuja, vahvempaa kilpailukykyä ja pitkäjänteistä arvonluontia kaikille sidosryhmillemme.

Haluan kiittää henkilöstöämme, asiakkaitamme ja yhteistyökumppaneitamme sitoutumisesta yhteisiin tavoitteisiin. Vastuullisuus syntyy arjen teoista ja yhteistyöstä.



MELTEX LYHYESTI

MELTEX on suomalainen maa- ja infrarakentamisen muovituotteisiin erikoistunut valmistaja sekä LVI-tuotteiden tukkuri, joka täydentää tarjontaansa valikoiduilla rakennustarvikkeilla ja työkaluilla.

Olemme kasvaneet Keski-Suomesta pohjoismaiseksi toimijaksi, joka palvelee rakentamisen ja infran ammattilaisia lähellä asiakasta Suomessa ja Ruotsissa - oman tuotannon, myymälöiden ja logistiikan kautta. MELTEX on osa suomalaista perheyrittäystä Etola-konsernia.

ETOLA
YHTIÖT

Valmistamme ja toimitamme tuotteita, joita tarvitaan toimivaan vesihuoltoon, kestävään infraan ja rakentamiseen. Toimintamme perustuu vahvaan erikoisosaamiseen, pitkäjänteiseen kehittämiseen ja paikallisten olosuhteiden ymmärtämiseen.

MELTEXillä rakennetaan ratkaisuja, joihin voi luottaa arjessa ja yhteiskunnan kriittisissä rakenteissa.



LÄHITUOTANNON KAUTTA KESTÄVÄÄN INFRAAN

MELTEXin arvolutupaus on valmistaa vastuullisia ja pitkäikäisiä tuotteita kestävästä rakentamisesta ja infrastruktuurin tarpeisiin. Tämä arvolutupaus ohjaa päivittäistä päätöksentekoaamme koko arvoketjussa.

Strategian ytimessä on liiketoimintamalli, jossa yhdistyvät lähituotanto, laaja tuotevalikoima, oma logistiikka sekä asiantunteva myyntipalvelu.

Lähituotanto tarkoittaa meille konkreettisia valintoja: tuotteita valmistetaan lähellä markkinoita ja pohjoiset olosuhteet huomioiden. Tämä vahvistaa toimitusvarmuutta ja huoltovarmuutta sekä vähentää riippuvuutta pitkistä toimitusketjuista. Samalla pystymme reagoimaan nopeasti asiakkaiden tarpeisiin ja kehittämään tuotteita vastuullisesti.

Toimintaamme ohjaa "totta kai" -asenne, joka näkyy sujuvana palveluna, toimitusvarmuutena ja ratkaisukeskeisenä yhteistyönä arjessa.

Vastuullisuus nähdään MELTEXillä strategisena tekijänä ja pitkäaikaisen arvon lähteenä. Kestävä rakentaminen, tuotteiden pitkä käyttöikä ja kierrätettävien materiaalien hyödyntäminen sekä työntekijöiden työturvallisuus ja hyvinvointi ovat keskeinen osa MELTEXin toimintaa. Näitä tukee toiminnan jatkuva kehittäminen koko arvoketjussa.



STRATEGIAN PERUSTA

VISIO

Maa- ja infrarakentamisen johtava toimija Pohjoismaissa

ARVOT

- Jatkuva kehittäminen
- Asiakslähtöisyys
- Yhdessä onnistuminen
- Yhteiskuntavastuu
- Luotettavuus

STRATEGINEN SUUNTA

- Lähituotanto
- Tehokas logistiikka
- Kestävä rakentaminen
- Asiantunteva palvelu

TOIMINTAKULTTUURI

- Pitkäjänteisyys
- Yhteistyö
- Ratkaisukeskeisyys
- Avoimuus



MENESTYSTEKIJÄT

TUOTANTO

- Pitkä käyttöikä ja korkea laatu
- Materiaalitehokkuus
- Laadun ja turvallisuuden hallinta

IHMISET JA OSAAMINEN

- Turvallinen työympäristö
- Hyvinvoivat ihmiset
- Asiantuntijuus ja osaamisen kehittäminen
- Merkityksellinen työ kriittisen infran parissa

SAATAVUUS JA ASIAKASKOKEMUS

- Paikallinen saatavuus ja alueellinen kattavuus
- Oma logistiikka ja toimintavarmuus
- Ratkaisukeskeinen ja sujuva asiakaspalvelu
- Ajantasainen ja kattava tuotetieto



ULKOISET TEKIJÄT

- Geopoliittinen epävakaus
- Kaupungistuminen
- Puhtaan veden riittävyys

- Digitalisaatio
- Ilmastonmuutos
- Kiertotalous

- Vastuullisuus
- Energiamurros

MARKKINATRENDIT JA TOIMINTAYMPÄRISTÖN MUUTOKSET

MELTEX toimii rakentamisen ja infraratkaisujen toimintaympäristössä, jossa seuraavat muutokset ohjaavat asiakkaiden odotuksia, vaatimuksia ja markkinan kehitystä.

1

RAKENTAMISTA OHJAAVAT VAATIMUKSET JA SÄÄNTELY



- Rakentamisen päästölaskennan velvoitteet ja ilmastovaikutusten pienentämisen tavoitteet lisääntyvät
- Tuotteiden vaatimustenmukaisuus ja dokumentoitu tuotetieto korostuvat
- Muutokset edellyttävät toimijoilta ennakkointia ja jatkuvaa kehittämistä

3

RAKENNUSALA



- Alan taantuma jatkui 2025
- Rakentaminen keskittyi yhä vahvemmin kasvukeskuksiin
- Rakentamisen päästölaskentavelvoitteet
- Haasteet rakennus- ja saneeraushankkeiden rahoituksessa

2

INFRA- JA VESIHUOLTOSEKTORIN MERKITYKSEN KASVU



- Infran ja vesihuollon merkitys yhteiskunnan toimivuudelle korostuu
- Toimitusvarmuuden ja huoltovarmuuden merkitys kasvaa
- Infra-alan osaajapula on kasvussa

4

KIERTOTALOUS JA YMPÄRISTÖVAATIMUKSET



- Jätelain muuttuminen Kiertotalouslaiksi
- Tuotetietovaatimukset kasvavat
- Lansäädännön hitaus ja velvoitteiden pitkät siirtymäajat heikentävät kiertotalouden toimintaedellytyksiä
- Kierrätettävyyden ja materiaalitehokkuuden vaatimukset kasvavat

TOIMINTAYMPÄRISTÖN KESKEISET RISKIT JA MAHDOLLISUUDET

Riski	Vaikutus	Hallinta	Mahdollisuudet
<p>POLITIikka</p> <ul style="list-style-type: none"> • Sota Euroopassa • Lähi-idän ja Aasian jännitteet • Kauppapolitiikan ennustamattomuus • Kotimaan talouden sopeuttamistoimet • Protektionismi, tuotteiden ja työvoiman liikkuvuuden rajoitukset • Sääntelyn ja raportoinnin vaatimukset 	<p>Voi vaikuttaa merkittävästi yrityksen liiketoimintaympäristöön, markkinaaan, toimitusketjuihin ja tuotteiden saatavuuteen. Raaka-aine saatavuudesta tulee huoltovarmuuskysymys.</p>	<ul style="list-style-type: none"> • Riskianalyysit • Korkea omavaraisuusaste tuotannossa • Vahvat kumppanuudet • Hyvät varastot 	<p>Hyvä toimitusvarmuus toimii kilpailuetuna, ja yrityksen vahva omavaraisuusaste mahdollistaa tarvittavat investoinnit.</p>
<p>YHTEISKUNTA</p> <ul style="list-style-type: none"> • Vastuullisuusvaatimusten kasvaminen • Toiminnan läpinäkyvyyden vaatimukset • Väestön ikääntyminen ja työvoiman heikko saatavuus • Taloudellisen ja sosiaalisen eriarvoisuuden kasvaminen • Digitalisaation vaikutus tehtävänkuvien muuttumiseen 	<p>Raportoinnin ja uusien digitaalisten työkalujen käyttöönottoon liittyvät resurssitarpeet kasvavat. Työvoiman saatavuus voi vaikuttaa yrityksen toimintojen kehittämismahdollisuuksiin.</p>	<ul style="list-style-type: none"> • Projektinhallintatyökalut • Sisäinen viestintä • Tietotekniset ratkaisut • Panostukset uusioraaka-aineen laajempaan käyttöön 	<p>Digitalisaatio vapauttaa työaikaa suunnitelmalliseen kehittämiseen perustason raportoinnin automatisaation lisääntyessä. Uusioraaka-aineiden käyttö pienentää yrityksen tuotannon päästöjä ja edesauttaa vähäpäästöisten tuotteiden valmistusta.</p>
<p>LAINSÄÄDÄNTÖ</p> <ul style="list-style-type: none"> • Sääntelyn lisääntyminen ja painopisteen siirtyminen haitta-aineiden valvonnasta tuotteiden elinkaaren mittaiseen ympäristövaikutusten seurantaan • Ympäristö- ja vastuullisuusraportoinnin kytkeytyminen kirjanpitovelvoitteisiin • Työturvallisuuteen ja -hyvinvointiin liittyvien toiminnallisten velvoitteiden lisääntyminen • Vihreän siirtymän ja innovaatiohankkeiden valtiollisten tukien vaikutukset kilpailuasetelmiin 	<p>Tiedontarve prosessien eri vaiheista ja ympäristöasioiden erityisosaamiselle kasvaa. Muuttuva lainsäädäntö vaatii yhä tiiviimpää seuranta vaatimusten perässä pysymiseksi.</p>	<ul style="list-style-type: none"> • Yrityksen oman henkilöstöresurssin kouluttaminen • Lainsäädännön ajantasainen seuranta digitaalisten apuvälineiden avulla • Raportointiin liittyvät tehtäväjaot organisaation sisällä. 	<p>Henkilöstön hyvä perehtyneisyys prosesseihin edesauttaa niiden kehittämistä.</p>

TOIMINTAYMPÄRISTÖN KESKEISET RISKIT JA MAHDOLLISUUDET

Riski	Vaikutus	Hallinta	Mahdollisuudet
YMPÄRISTÖ <ul style="list-style-type: none"> Päästökaupan ja jätteenkäsittelyn kustannusten kasvu Liikenteen käyttövoima murroksessa Energian hinnan suuret, nopeat muutokset Viherpesun riski markkinoinnissa Toimittajien heikko sitoutuminen ympäristönsuojeluun Luonnon monimuotoisuuden heikkeneminen Tuotesertifikaatit eivät tue vihreää siirtymää 	Investoinneissa huomioitava energiatehokkuus, kierrätysjätteen osuutta nostettava, toimittajien vastuullisuustoimenpiteiden auditointi.	<ul style="list-style-type: none"> Toimittaja-arvioinnit Sivuvirtojen käytön ja uusioraaka-aineiden käytön kehittäminen Päästölaskenta ja ympäristöohjelma 	Varhainen panostaminen kiertotalouteen voi tuoda kustannus- ja kilpailuetua.
TALOUS <ul style="list-style-type: none"> Heikko talouskasvu ja kulutuskysynnän heikkous Korkotason vaikutus rahoituskustannuksiin laajasti talouteen Raaka-aineiden hinnanvaihtelut Energian hinnan heilahtelut 	Investointilaskelmien vaikeutuminen, kysynnän ja tuottojen heikentyminen, hintojen nopea heilahtelu, logistiikan aikatauluhaasteet. Uusioraaka-aineiden käyttö ei mahdollista kaikissa tuotteissa.	<ul style="list-style-type: none"> Tuotantosuunnittelun ja hankinnan kehittäminen Panostaminen investointisuunnitelmien laatuun Projektisuunnitelmien laadun parantaminen Vaikuttamistyö sertifikaattien ajantasaistamiseksi 	Prosessituntemuksen parantuminen, kyvykkyys sekä markkinatilanteiden ennakkointiin että reagointiin kasvaa, tietopalvelujen kehittäminen nostaa tuottavuutta. Kierrätysmateriaalien käytön lisääntyminen ja ympäristökuormituksen pieneminen.
TEKNOLOGIA <ul style="list-style-type: none"> Etäluennan ja -valvonnan yleistyminen kaikilla toimialoilla Tekoälyn käytön valtavirtaistuminen Tuotetiedon ja toimitusten seurattavuus Datan ajantasaistuminen Automaatio ja tiedonkäsittely muuttavat työn rakenteita 	Prosessien seuranta ja dokumentointi lisääntyy, tiedon ajantasaistuminen, tietojärjestelmäintegraatiot eri prosessien vaiheissa.	<ul style="list-style-type: none"> Yrityksen oman henkilöstöressurssin kouluttaminen Prosessien arviointi ja jatkuva kehittäminen 	Kyvykkyys nopeaan reagointiin kasvaa, toimintojen kehittäminen helpottuu ajantasaisen tiedon ansiosta.



02

VASTUULLISUUDEN PERUSTA JA TAVOITTEET

OLENNAISUUSVALINNAT JA LAADINTAPERIAATTEET

MELTEXin vastuullisuusraportointi perustuu olennaisuusanalyysiin, joka tehtiin vuoden 2024 aikana. Prosessin aikana on tunnistettu omat ja yhtiön arvoketjun kestävyysvaikutukset, jotka vaikuttavat tai potentiaalisesti vaikuttavat yhtiön taloudelliseen asemaan.

Prosessin tuloksena on määritetty MELTEXin olennaiset kestävyysaiheet.

KAKSOISOLENNAISUUSANALYYSIN VAIHEET

Yhtiön arvoketju ja keskeiset sidosryhmät on määritelty kuvaamalla yrityksen liiketoimintamalliin ja ulkoiseen toimintaympäristöön liittyvät toiminnot, resurssit ja suhteet koko elinkaaren aikana.

Sidosryhmäkyselyn avulla on tunnistettu sidosryhmille olennaiset vaikutukset sekä näihin liittyvät riskit ja mahdollisuudet.

Vaikutusten sekä niihin liittyvien riskien ja mahdollisuuksien tunnistaminen ja arviointi on toteutettu Greenstep Oy:n työkalulla.

OLENNAISET KESTÄVYYSAIHEET

E YMPÄRISTÖ

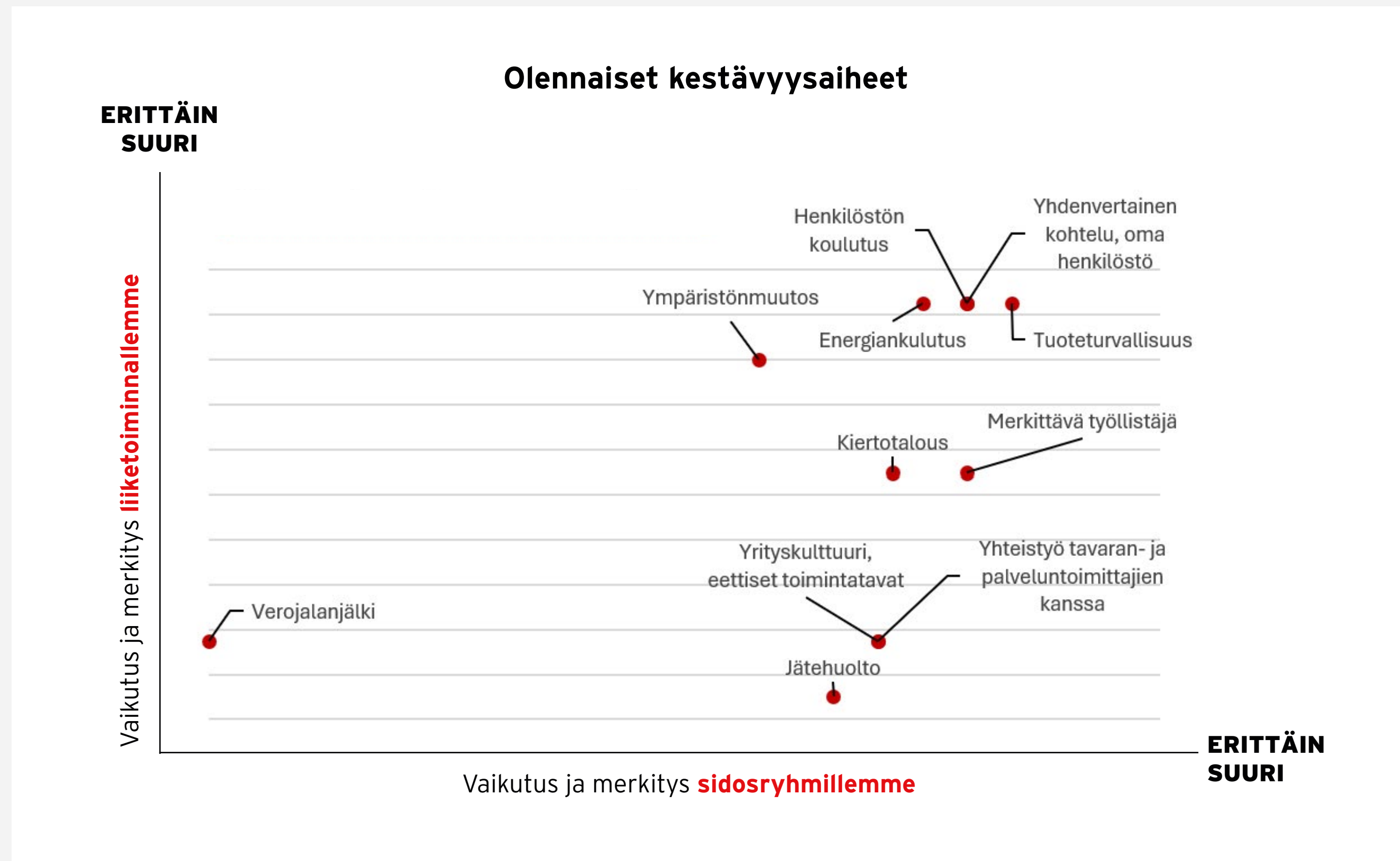
- E1 Ilmastonmuutos
- E5 Resurssien käyttö ja kiertotalous

S SOSIAALINEN

- S1 Oma työvoima

G HALLINTOTAPA

- G1 Liiketoiminnan harjoittaminen



Kuvio havainnollistaa olennaisten kestävyysaiheiden vaikutusta ja merkitystä sidosryhmillemme ja liiketoiminnallemme. Aiheiden sijoittuminen perustuu lyhyen, keskipitkän ja pitkän aikavälin pisteytettyyn keskiarvoon.

TAVOITTEET 2033

* vertailuarvo 2023
 ** osuus kokonaismyynnistä
 *** teollisuusalojen keskiarvo
 **** vertailuarvo 2023

E

YMPÄRISTÖ

- **50 %** pienemmät Scope 1 ja 2 kasvihuonepäästöt suhteessa liikevaihtoon *
- Biopohjaisten ja kierrätysraaka-aineiden osuus tuotannossa **10 %**
- Ympäristöseloste **80 %:lle** oman valmistuksen tuotteista **
- **ISO 14001** -ympäristöjärjestelmä käytössä
- Kierrätysaste **49 %** ***
- Sekajätteen osuus **-90 %** ****

S

HENKILÖSTÖ

- Työtyytyväisyyden tason jatkuva parantaminen
- Työtapaturmataajuus **TRIF 16** tai alle

G

HALLINTOTAPA

- Asiakastyytyväisyyden tason jatkuva parantaminen
- Toimitusvarmuus yli **95 %**
- **ISO 9001** -laatujärjestelmä käytössä

Tavoite	Yksikkö	2025	2033
YMPÄRISTÖVASTUU			
E1 Ilmastonmuutos			
50 % pienemmät Scope 1 ja Scope 2 päästöt suhteessa liikevaihtoon*	tCO2-ekv/liikevaihto milj EUR	8,3	5,5
Uusiutuvan sähkön käyttö toiminnassa	% käytetystä sähköenergiasta	100	100
ISO 14001 ympäristöjärjestelmä käytössä	ISO-standardi	2 yksikköä	Suomen toiminnot
E5 Resurssien käyttö ja kiertotalous			
Kierrätysraaka-aineiden osuuden kasvattaminen tuotannossa	% tuotannon volyymista (tn)	3	10
Jätteiden kierrätysaste yli teollisuuden alan keskiarvon **	% uusiojakeen osuus jätekertymästä	31	49
Sekajätteen osuuden pienentäminen -90 % vuoden 2022 tasosta	% jätekertymästä	8	3
SOSIAALINEN VASTUU			
S1 Oma työvoima			
Työtapaturmataajuus, oma henkilöstö	TRIF	32,82	16,0
Työtyytyväisyys, vuoden henkilöstökyselyjen keskiarvo asteikko	asteikko 1-10	7,86	8,5 tai yli
Quality of Working Life (QWL)	%	62,17	68 tai yli
HALLINTOTAPA			
G1 Liiketoiminnan harjoittaminen			
ISO 9001 johtamis- ja laatujärjestelmä käytössä	ISO-standardi	2 yksikköä	Suomen toiminnot
Toimitusvarmuus	%	85,9	95 tai yli
Asiakastyytyväisyys CSI (Customer Satisfaction Index)	asteikko 1-100	83	85 tai yli
Asiakassuosittelu NPS (Net Promoter Score)	asteikko -100 - +100	67	75 tai yli

* Verrattuna päästölaskennan perusvuoteen 2023
 ** Teollisuuden alan keskiarvo 2022 49 %, päivittyvä arvo



03

**YRITYYSVASTUUN
OSA-ALUEET**

ILMASTOTYÖ

Edistämme vähäpäästöistä ja resurssitehokasta toimintaa omassa tekemisessämme. Hävikin, tuotannon ja logistiikan päästöjen minimointi sekä tuotteiden elinkaaren hallinta ja kierrätys ovat toimintamme keskeisiä lähtökohtia. Toimintamme on kokonaisvaltaisesti energiaa ja vedenkäyttöä suunnitelmallisesti säästävää. Osana ilmastotyötämme olemme sitoutuneet uusiutuvilla tavoilla tuotetun sähkön käyttöön.

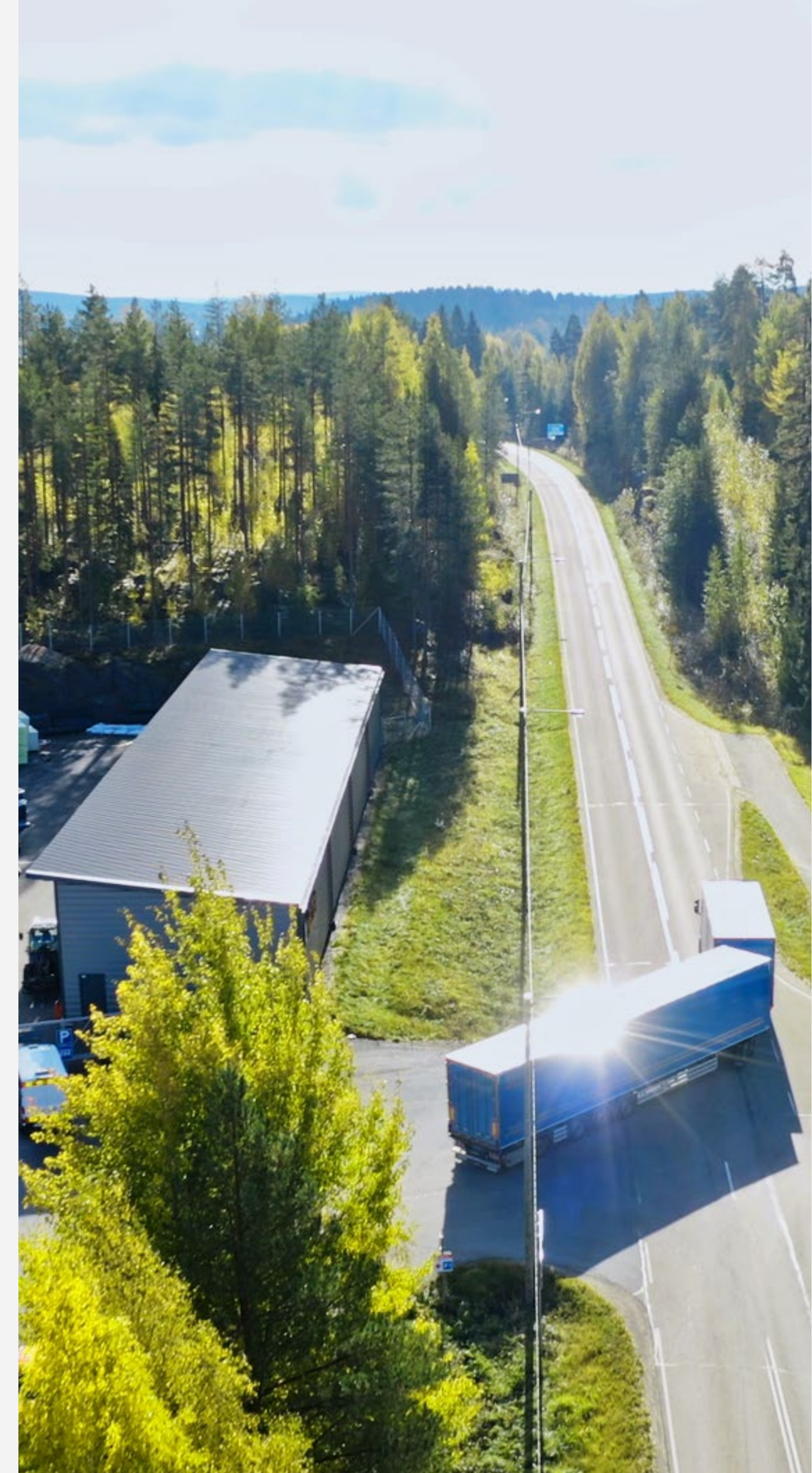
Päästölaskennan tarkkuus ja metodiikka kehittyvät jatkuvasti, mikä vaikuttaa lukujen vertailtavuuteen aiempien raporttien kanssa. Tietojen kattavuuden ja laadun varmistamiseksi laskennan perusvuosi on päivitetty vuodesta 2022 vuoteen 2023.

SIIRTYMÄSUUNNITELMA JA INVESTOINNIT

Toteutamme energiatehokkuusinvestointeja osana kiinteistöjen keihittämistä. Logistiikan raskaan kaluston sähköistäminen etenee vaiheittain ja edellyttää latausinfrastruktuurin kehittymistä. Sähkökäyttöisiä koneita on pilotoitu, ja niiden käyttöä sekä toimivuutta kehitetään edelleen. Siirtymäsuunnitelman mukaiset investoinnit ovat osa normaalia investointisuunnittelua ja sisältyvät pääosin käynnissä oleviin ja tuleviin hankkeisiin.

KESKEISET TOIMENPITEET ILMASTOTAVOITTEIDEN SAAVUTTAMISEKSI

- Hiilijalanjäljen laskenta ja seuranta
- Päästövähennysten tiekartta
- Konekannan asteittainen sähköistäminen ja siirtyminen uusiopolttoaineiden käyttöön
- Hävikin minimointi tuotannossa ja logistiikassa
- Energiatehokkuuden parantaminen kiinteistöissä ja teknologiassa
- Hukkalämmön talteenotto ja hyödyntäminen
- Jätteiden vähentämisen tiekartta
- Kierrätyksen kehittämistoimet
- Kierrätyspilottihankkeet
- Tuotteiden elinkaaren hallinta



Vaikutusalueet ja kategoriat	Tonnia CO2e 2023		Tonnia CO2e 2025	
Scope 1: Oman toiminnan suorat kasvihuonekaasupäästöt	879		737	
Scope 2: Ostetun sähkö- ja lämpöenergian kasvihuonekaasupäästöt (sijaintiperusteinen)	623		548	
Scope 2: Ostetun sähkö- ja lämpöenergian kasvihuonekaasupäästöt (markkinaperusteinen)	220		142	
TUOTANTOKETJUN ALKUPÄÄN (UPSTREAM) SCOPE 3 -KASVIHUONEKAASUPÄÄSTÖT				
Kategoria 1: Ostetut tuotteet ja palvelut	54 495		70 428	
Kategoria 2: Pääomahyödykkeet	2 176		1 999	
Kategoria 3: Ostetun energian ja polttoaineiden muut päästöt	248		254	
Kategoria 4: Kuljetukset (ylävirta)	74		95	
Kategoria 5: Toiminnassa syntyvien jätteiden käsittely	13		15	
Kategoria 6: Liikematkustus	51		27	
Kategoria 7: Työmatkat	280		385	
TUOTANTOKETJUN LOPPUPÄÄN (DOWNSTREAM) SCOPE 3 -KASVIHUONEKAASUPÄÄSTÖT				
Kategoria 9: Kuljetukset (alavirta)	1 146		1 213	
Kategoria 12: Myytyjen tuotteiden loppukäsittely	911		122	
Scope 3: Muut arvoketjussa syntyvät epäsuorat kasvihuonekaasupäästöt yhteensä	59 394		74 538	
Hiilijalanjälki yhteensä (sijaintiperusteinen)	60 896		75 823	
Hiilijalanjälki yhteensä (markkinaperusteinen)	60 493		75 417	
PÄÄSTÖINTENSITEETIN INDIKAATTORIT				
Yhteenlasketut Scope 1 and 2 kasvihuonekaasupäästöt per miljoona euroa liikevaihtoa	11,0		8,3	
Yhteenlasketut Scope 1 and 2 kasvihuonekaasupäästöt per työntekijä	3,2		2,4	
TAVOITE	2022	2023	2024	2025
Kierrätysaste 49 % *	16 %	21 %	28 %	31 %
Sekajätteen osuus -90 % **	32 %	20 %	19 %	8 %
Kierrätysraaka-aineiden osuus tuotannossa 10 %	-	3 %	3 %	3 %

YMPÄRISTÖVASTUU

Energia, logistiikka ja tuotanto

ENERGIATEHOKKUUS JA TAVOITTEET

Kaikki MELTEXin käyttämä sähkö on ilmastoneutraalia vesisähköä. Sähkönkulutus Suomessa oli 11,6 GWh vuonna 2023, 12,5 GWh vuonna 2024 ja 13,5 GWh vuonna 2025.

MELTEXillä on energiansäästösuunnitelma, joka sisältää säännöllisten huoltotoimenpiteiden lisäksi investointeja vähäkulutuksiin sähkölaitteisiin ja vesikalusteisiin sekä sähköä säästävään automaatioon. Panostamme lämmityksen ja viilennyksen osalta tehohyötysuhteeltaan korkealaatuisiin ratkaisuihin.

Esimerkkeinä tästä on vuonna 2023 Sipoon tehtaan tuotantoprosessien jäähdytykseen lisätty nestekiertojäähdytys, jonka avulla jäähdytystä tehostetaan ja prosessien vedenkulutusta vähennetään. Lisäksi vuonna 2021 Tampereen toimipisteeseen asennettiin aurinkopaneelit, jotka tuottavat suuren osan kesäajan viilennykseen kuluvaista energiasta. Vuonna 2025 käyttöön otettiin kiinteistöjen energianseurantasovellus, ja kiinteistöjen lähtötiedot kartoitettiin energiaselvityksiä varten.

Käyttämästämme kaukolämmöstä 46 % oli uusiutuvaa. Ostedusta kaukolämmöstä ja sähköstä uusiutuvaa oli yhteensä 92 % vuonna 2024 ja 94 % vuonna 2025.

LOGISTIikka OSANA VASTUULLISUUTTA

Ajoreittien suunnittelu, turhien kuljetusten ja välivarastointien poistaminen ja kyvykkyys vastata nopeisiin muutostarpeisiin

ovat osa vastuullisuustyötämme. Pyrimme korkeaan kuormien täyttöasteeseen, suosimme paikallisia tahoja kuljetuksissa ajomatkojen minimoimiseksi ja edellytämme omilta kuljettajiltamme taloudellista ajotapaa.

Tyhjäkäynnin vähentämiseen on panostettu erityisesti ekoajokoulutuksen avulla. Kuorma-autokaluston käyttöä seurataan aktiivisesti, ja kehitystoimia tuetaan raportoinnilla.

TUOTANTO JA RESURSSIT

Vesi on keskeinen resurssi tuotannossa, ja sen käyttöä pyritään vähentämään ja hallitsemaan, jotta ympäristökuormitus pysyy mahdollisimman vähäisenä. Tuotamme pitkäikäisiä tuotteita, joiden käyttöikä voi olla jopa 100 vuotta. Hävikin minimointi ja tuotannon sivuvirtojen hyödyntäminen ovat keskeinen osa tuotannon kehittämistä.

Muovi on pitkäikäinen materiaali, joka mahdollistaa tuotteiden kestävän käytön, mutta sen valmistus kuluttaa uusiutumattomia luonnonvaroja. Tuotannossa pyritään minimoimaan ympäristövaikutukset kaikissa vaiheissa.

KIERRÄTYS JA RAAKA-AINEET

Olemme kehittäneet tuotannon hävikkimateriaalien sisäistä uudelleenkäyttöä vuodesta 2002. Tuotannon sivuvirrat käsitellään meidän tai yhteistyökumppaniemme toimesta ja hyödynnetään uudelleen tuotannossa, jolloin ne korvaavat neitseellisiä materiaaleja.

Vuonna 2025 hävikin sisäisen uudelleenkäytön osuus tuotannon raaka-aineista oli 2,5 % ja ostetun kierrätysraaka-aineen osuus 3,1 %. Kierrätysmateriaalien ja uusioraaka-aineiden käyttöä kehitetään suunnitelmallisesti, ja tavoitteena on lisätä niiden hyödyntämistä tuotannossa.

YMPÄRISTÖSELOSTEET

MELTEXin ensimmäiset tuotekohtaiset ympäristöselosteet valmistuivat vuonna 2024. Vuonna 2024 ne kattoivat 42 % oman tuotannon myyntivolyymistä ja vuonna 2025 49 %. Ympäristöselosteiden laskemiseen liittyvät vaatimukset ovat osaltaan edesauttaneet tuotannon ISO-järjestelmien implementointia.

ISO 14001 -YMPÄRISTÖJÄRJESTELMÄ

ISO 14001 -ympäristöjärjestelmä on ollut käytössä Keuruun toimipisteessä vuodesta 2017, ja vuonna 2024 sertifiointi laajennettiin Jyväskylän suodatinkangastehtaalle.

Vuonna 2025 MELTEXin koko toiminnan ympäristövaikutukset ja niiden hallinta koottiin ympäristökäsikirjaan. Ympäristöohjelmaa otetaan käyttöön vaiheittain muissa toiminnoissa, ja järjestelmää kehitetään jatkuvasti.

Position Green[®]



YMPÄRISTÖVASTUU

Jätehuolto ja kierrätys

JÄTEHUOLTO

MELTEXin toiminnassa syntyy jätettä, ja piha-alueilla voi esiintyä roskaantumisriskejä, jotka voivat vaikuttaa lähiympäristöön. Jätteen lajittelulla ja kierrätyksellä pyritään vähentämään ympäristövaikutuksia ja parantamaan materiaalitehokkuutta.

Jätehuollon kehittämisessä panostetaan sekajätteen määrän vähentämiseen ja kierrätysasteen nostamiseen kohti teollisuuden keskiarvotasoa. Vuonna 2024 jätelistekartat päivitettiin kaikille toimipisteille ja jätehuollon ohjeistuksia tarkennettiin. Lisäksi jätehuollon tunnuslukujen seuranta lisättiin ja raportointia kehitettiin. Vuonna 2025 lajitteluohjeistuksia päivitettiin edelleen ja yksikkökohtaisia jätehuollon kehittämistoimia edistettiin. Jätehuollon tunnuslukujen säännöllinen seuranta ja raportointi otettiin käyttöön koko organisaatiossa.

PAKKAUSJÄTTEEN KIERRÄTYKSEN EDISTÄMINEN

Pyrimme vähentämään pakkausjätteen määrää ja edistämään sen kierrätettävyyttä, sekä huomioimaan tuoreet sääntelyn muutokset ja asiakkaidemme kasvavat tarpeet pakkaustietojen suhteen. Olemme mukana pakkausalan tuottajayhteisössä, joka vastaa pakkausten jätehuollon järjestämisestä ja kehittämisestä.



RINKI

Remeo



YHTEISTYÖ JA KEHITTÄMISHANKKEET

MELTEX liittyi hiljattain Climate Leadership Coalitionin (CLC) jäseneksi. CLC on Pohjois-Euroopan johtava ilmasto- ja liiketoimintaverkosto, joka kokoaa yhteen yrityksiä, kaupunkeja ja tutkimusorganisaatioita edistämään vähäpäästöisiä ratkaisuja. MELTEX on mukana myös CLC:n kiertotalouskoalitiossa, jossa kehitetään yritysveltoisia ja käytännönläheisiä ratkaisuja kiertotalouden edistämiseksi.

Aiemmin olemme osallistuneet myös useisiin kehityshankkeisiin, kuten muovin kierrätykseen liittyvään yhteistyöhön Espoon kaupungin, Metropolian, LAB-ammattikorkeakoulun ja Jatke Oy:n kanssa. Lisäksi olemme olleet mukana Green Industrial Areas -hankkeessa, jonka tavoitteena on edistää kestävästä infrastruktuurista ja yritysten välistä yhteistyötä.

MELTEXin tavoitteena on olla osa yhteiskunnan kiertotaloussiirtymää, ja yhteistyö hankkeissa sekä verkostoissa edistää kiertotalouteen perustuvien ratkaisujemme kehittämistä.

[Lue lisää CLC-verkostosta](#)[Lue lisää Kaikki muovi kiertää -hankkeesta](#)[Lue lisää Green Industrial Area -hankkeesta](#)

Osa-alue ja vaikutuksen luonne	Arvoketju	Kuvaus	Hallinta
ILMASTONMUUTOKSEN HILLINTÄ			
Tosiasiallinen negatiivinen	Oma toiminta	Yrityksen toiminnasta syntyy ilmastoa lämmittäviä kasvihuonekaasupäästöjä (Scope 1 ja Scope 2).	Uusiutuvien energialähteiden ja vähäpäästöisten käyttövoimien hyödyntäminen, energiatehokkuusremontit, maalämpö sekä omavarainen sähköntuotanto.
Tosiasiallinen negatiivinen	Oma toiminta, ylä- ja alavirta	Yrityksen arvoketjun ylä- ja alavirrassa syntyy ilmastoa lämmittäviä kasvihuonekaasupäästöjä (Scope 3).	Vähähiilisen tuotevalikoiman ja vähäpäästöisten käyttövoimien suosiminen, sidosryhmien kannustaminen tunnistamaan, hallitsemaan ja ehkäisemään ennalta heidän toimintaansa liittyviä negatiivisia ympäristövaikutuksia, sidosryhmäyhteistyön lisääminen tehokkaampien toimintamallien suunnittelussa, jätteen vähentäminen.
Mahdollinen positiivinen	Oma toiminta, ylävirta	Päästö- ja vastuullisuustietoihin liittyvien vaatimusten ylävirta siirtäminen toimittajille ja valmistajille.	Ympäristöpolitiikkaa noudattava päästövähennysten tiekartta ja siirtymäsuunnitelma, päästöjen raportointi, tuotekohtaiset ympäristöselosteet.
ENERGIA			
Tosiasiallinen negatiivinen	Oma toiminta	Yrityksen toiminnassa kulutetaan fossiilisia polttoaineita ja uusiutumattomia energiaa.	Uusiutuvien energialähteiden ja vähäpäästöisten käyttövoimien hyödyntäminen, energiatehokkuushankkeet sekä omavarainen sähköntuotanto ja vähäpäästöisten ajoneuvohankintojen kasvattaminen.
Tosiasiallinen negatiivinen	Oma toiminta	Yrityksen tuotannon raaka-aineet kuluttavat uusiutumattomia luonnonvaroja.	Uusioraaka-aineiden ja kierrätysjohdannaisien määrän kasvattaminen, kehityshankkeet, pakkausmateriaalien käytön kehittäminen, tuotannon sivuvirtojen hyödyntäminen.
Tosiasiallinen positiivinen	Alavirta	Yrityksen tuotevalikoima muodostuu laadukkaista ja pitkäikäisistä tuotteista.	Yhteistyö laatubrändien kanssa, korjaus- ja huoltotoiminta tuotteiden elinkaarten pidentämisessä, laajasti varaosia sisältävä tuotevalikoima sekä tuotteiden pitkään käyttöikään panostaminen.

Osa-alue ja vaikutuksen luonne	Arvoketju	Kuvaus	Hallinta
RAAKA-AINEET			
Tosiasiallinen negatiivinen	Ylä- ja alavirta	Yrityksen tuotannon raaka-aineet kuluttavat uusiutumattomia luonnonvaroja.	Uusioraaka-aineiden ja kierrätysjohdannaisten määrän kasvattaminen, kehityshankkeet, pakkausmateriaalien käytön kehittäminen, tuotannon sivuvirtojen hyödyntäminen.
LAADUKKAAT TUOTTEET			
Tosiasiallinen negatiivinen	Alavirta	Yrityksen tuotevalikoima muodostuu laadukkaista ja pitkäikäisistä tuotteista.	Yhteistyö laatubrändien kanssa, korjaus- ja huoltotoiminta tuotteiden elinkaarten pidentämisessä, laajasti varaosia sisältävä tuotevalikoima sekä tuotteiden pitkään käyttöikään panostaminen.
KIERTOTALOUS			
Mahdollinen positiivinen	Ylä- ja alavirta	Kiertotalouden liiketoimintamahdollisuudet.	Elinkaarimallien tuomat mahdollisuudet ja uusioraaka-aineiden hyödyntäminen yhteistyökumppanien kanssa.
Tosiasiallinen negatiivinen	Ylä- ja alavirta	Kertakäyttötuotteet kuluttavat toiminnan resursseja.	Kiertotaloutta edistävät toimintamallit, resurssien kulutuksen vähentäminen, pakkauskojen optimointi, pakkausmateriaalien hyödyntäminen sekä uusiokäyttö.
JÄTTEET			
Tosiasiallinen negatiivinen	Oma toiminta, alavirta	Säästösten luomat esteet kiertotalouden toteuttamiseen jäteliiketoiminnan ulkopuolisten toimijoiden osalta.	Kumppanuusyhteistyö.

Osa-alue	Aikaväli	Riskin luonne	Kuvaus	Hallinta
SÄÄN ÄÄRI-ILMIÖT	Lyhyt	Operatiivinen	Logistiset toimitusketjut voivat kärsiä sään ääri-ilmiöiden tuottamista häiriöistä liikennöintiin.	Puskurivarastot, tuotannon korkea omavaraisuusaste, kattavat tuotannon varaosavarastot sekä prosessien riskiarvioinnit.
	Keskipitkä	Fyysinen	Yrityksellä on merkittävää kiinteistöomaisuutta. Sään ääri-ilmiöt voivat saada aikaan lisärasitusta kiinteistöille ja lisätä huoltokustannuksia.	Yrityksen ilmastotavoitteet, riskianalyysit, hulevesien hallintasuunnitelmat, kiinteistöjen käyttötarkoitukset sekä rakenteellinen viilentäminen.
LUONTOKATO	Lyhyt	Operatiivinen	Luonnon lajien yksipuolistuminen heikentää luonnon hyvinvointia ja monimuotoisuutta.	Valaistussuunnittelu ja ajoitustoiminnot hyönteisten suojelemiseksi, kiinteistöjen viheralueiden niityttäminen, hulevesipainanteiden rakentaminen sekä sähköisen käyttövoiman lisääminen pihalogistiikassa.

SOSIAALINEN VASTUU

Työ MELTEXillä

TYÖ, JOLLA ON MERKITYS

MELTEXillä työ näkyy kaikkialla ympärillämme, vaikka usein se jää huomaamatta. Rakennamme ratkaisuja, jotka pitävät yhteiskunnan toiminnassa, ja siksi työllä on merkitys, joka ulottuu pitkälle omaa arkea pidemmälle. Jokainen meltexläinen voi aidosti sanoa tekevänsä työtä, jolla on merkitystä.

Merkityksellinen työ näkyy meillä työntekijäkokemuksessa, pitkinä työurina sekä asiantuntevana ja laadukkaana asiakastyönä.

HYVINVOINTI TYÖSSÄ JA SEN ULKOPUOLELLA

Työhyvinvointi rakentuu ennen kaikkea arjen toimivuudesta. Kun työ sujuu, yhteistyö toimii ja omaan työhön voi vaikuttaa, syntyy pohja jaksamiselle ja sitoutumiselle.

Hyvinvointia tuetaan suunnitelmallisesti. Työterveys toimii aktiivisena kumppanina työkyvyn tukemisessa, ja palvelut ovat lakisääteistä tasoa laajemmat sisältäen esimerkiksi työpsykologin ja -fysioterapeutin palveluita sekä varhaisen tuen toimintamallin.

Työhyvinvointia tuetaan myös esihenkilötyön jatkuvalla kehittämisellä. Esihenkilöille tarjotaan valmennuksia, työpajoja ja yhteisiä toimintamalleja, jotka tukevat yhdenmukaista johtamista ja henkilöstön hyvinvointia. Lisäksi käytössä ovat varhaisen

tuen toimintamallit, kehityskeskustelut sekä työkyvyn hallinnan käytännöt, joiden avulla mahdollisiin kuormitustekijöihin voidaan puuttua ajoissa.

Sairauspoissaolot ovat kehittyneet positiivisesti: vuonna 2025 taso oli 3,6 % (2024: 4,8 %).

Työtä pyritään sovittamaan elämäntilanteisiin erilaisilla työaika- ja lomajoustoilla sekä etätömahdollisuuksilla niissä tehtävissä, joissa se on mahdollista.

TYÖTYTYTYVÄISYYS

7,86

SAIRAUSPOISSAOLOT

3,6 %

TYÖHYVINVOINNIN TYÖKALUT

- Henkilöstötyytyväisyyskyselyt
- Kattavat työterveyspalvelut
- Monipuoliset henkilöstöedut
- Esihenkilövalmennukset ja johtamisen kehittäminen
- Varhaisen tuen ja työkyvyn toimintamallit
- Kehityskeskustelut ja avoin vuorovaikutus
- Työsuojeluyhteistyö ja matalan kynnyksen ilmoituskanavat
- Aloitepalkkiojärjestelmä
- Turvakävelyt yksiköissä
- Henkilöstön koulutussuunnitelma
- MELTEXin koulutuslupa
- Whistleblower-kanava



YHTEISTYÖHÖN RAKENTUVA ARKI

MELTEXillä organisaatiokulttuuri rakentuu jokapäiväisessä vuorovaikutuksessa: siinä, miten toimimme yhdessä, jaamme tietoa ja kohtelemme toisiamme. Kulttuurimme perustuu luottamukseen, yhdessä onnistumiseen, toisten arvostamiseen sekä vahvaan osaamiseen ja jatkuvaan kehittämiseen.

MELTEXillä kannustetaan avoimeen keskusteluun ja asioiden esille tuomiseen. Tukea on saatavilla niin esihenkilöiltä, HR:ltä kuin työsuojeluorganisaatioltakin, ja myös haastavista tilanteista voi kertoa matalalla kynnyksellä.

Yhteisöllisyyttä vahvistetaan arjessa yhteistyöllä, yhteisillä koulutuksilla, henkilöstötapauksilla ja yksikkökohtaisilla tilaisuuksilla. Tavoitteena on rakentaa työyhteisöä, jossa jokainen kokee olevansa osa yhteistä tekemistä.

Henkilöstökyselyjen perusteella vahvuksiamme ovat yhteishenki, esihenkilöiden tuki sekä kokemus siitä, että omaan osaamiseen luotetaan. Työtyytyväisyys oli vuonna 2025 tasolla 7,86 (2024: 7,83).

Arjessa tämä näkyy esimerkiksi siinä, että:



Apua pyydetään ja tarjotaan matalalla kynnyksellä



Ideat otetaan tosissaan



Tekemistä ohjaa ajattelu, jossa opitaan tai onnistutaan



Esihenkilöt ovat helposti lähestyttäviä

Kun yhteistyö toimii ja ihmiset voivat luottaa toisiinsa, syntyy pohja sujuvalle tekemiselle, oppimiselle ja sitoutumiselle.

OSALLISTUMINEN JA MONIMUOTOINEN TYÖYHTEISÖ

Kulttuuriamme ohjaa ajattelu, jossa kehittäminen kuuluu kaikille. Ideoita ja parannusehdotuksia kannustetaan tuomaan esiin, ja toimintaa kehitetään yhdessä arjen kokemusten pohjalta.

Yksi keskeinen väline tähän on aloitejärjestelmä, jonka kautta kehitysideoita käsitellään yhdessä. Vuonna 2025 aloitepalkkio myönnettiin 12 ehdotukselle.

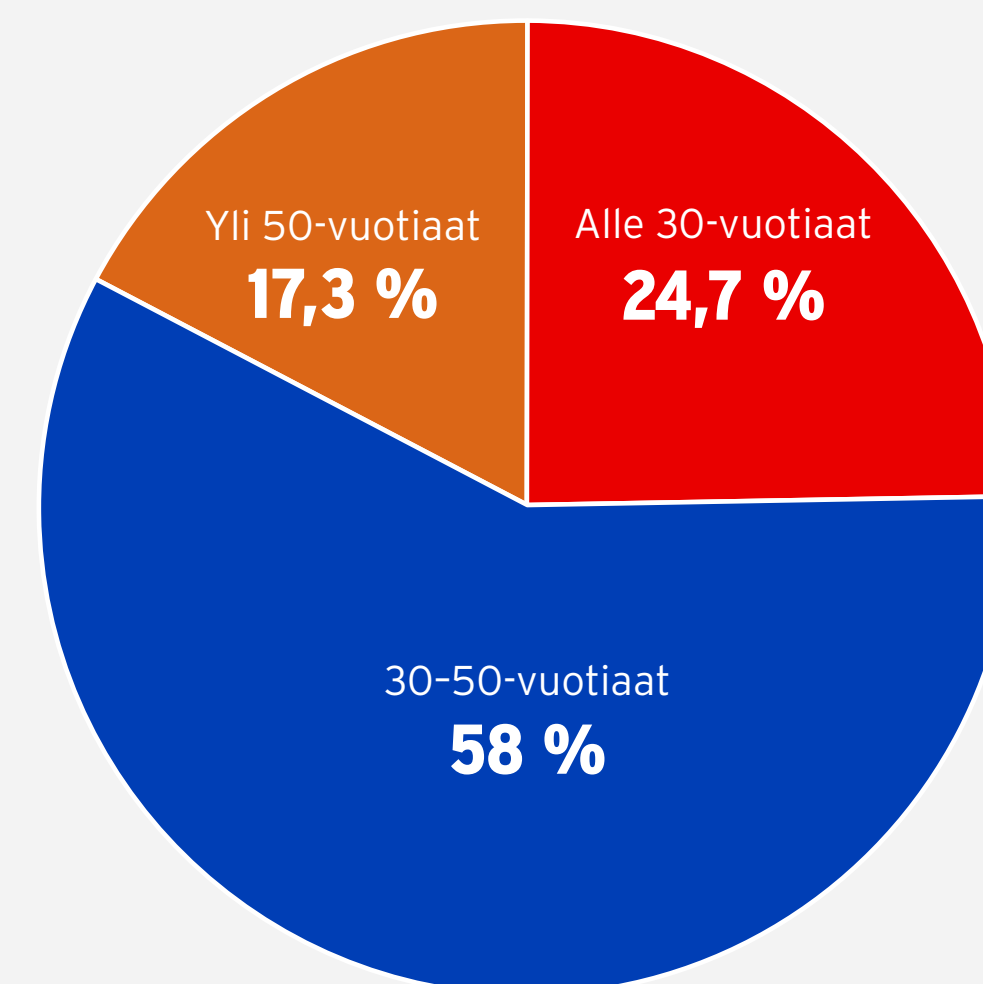
Monimuotoinen työyhteisö tuo yhteen erilaisia näkökulmia ja kokemuksia, mikä tukee uuden oppimista ja parempien ratkaisujen syntymistä.

MONENLAISET URAPOLUT

Urapolut MELTEXillä eivät ole ennalta määriteltyjä. Omaan osaamista voi syventää nykyisessä roolissa, siirtyä uusiin tehtäviin tai laajentaa vastuuta vähitellen.

Sisäinen liikkuvuus on osa arkea, ja monelle ura on rakentunut vaihteittain eri roolien kautta. Pitkät työurat ovat yksi meidän vahvuksistamme ja kertovat siitä, että kehittymiselle ja etenemiselle on tilaa ja ennen kaikkea siitä, että työyhteisössä viihdytään.

HENKILÖSTÖN IKÄJAKAUMA VUONNA 2025



Vuonna 2025 MELTEXilla oli töissä keskimäärin 363 henkilöä, enimmillään kesätyöntekijöiden kera 373.

Myynnissä ja tuotannossa työskentelee noin kaksi kolmasosaa henkilöstöstä, logistiikassa ja muissa tehtävissä yksi kolmasosa.

SOSIAALINEN VASTUU

Osaaminen ja kehittyminen

OSAAMINEN SYNTYY TEKEMÄLLÄ

Menestymisemme edellytyksenä on osaava henkilöstö. MELTEXillä on monia jo pitkään viihtyneitä ammattilaisia, jotka pystyvät yhdistämään tietotaitonsa oman talon toimintojen tuntemukseen ja luomaan toimintaympäristössämme poikkeuksellisen toimivia ratkaisuja.

Vuonna 2025 koulutustunteja kertyi yhteensä 1664 (2024: 1220), ja koko henkilöstö osallistui uudistettuun työturvallisuusperehdytykseen. Lisäksi esihenkilökoulutusta ja ensiapuvalmiuksia vahvistettiin eri yksiköissä. Oppimista tuetaan myös digitaalisilla ratkaisuilla, kuten MELTEXin koulutuslupalla, joka mahdollistaa osaamisen kehittämisen joustavasti työn ohessa, sekä mahdollisuutena osallistua ulkoisiin koulutustilaisuuksiin.

Henkilöstöstä 44,4 % osallistui muihin koulutuksiin turvallisuusperehdytyksen lisäksi. Näistä esihenkilöitä oli 26,4 %, toimihenkilöitä 11,9 % ja työntekijöitä 61,6 %.

Perehdytystä ja koulutussisältöjä kehitetään jatkuvasti, ja osaamista jaetaan aktiivisesti tiimien välillä yli toimipisterajojen. Näin tieto ei jää yksittäisiin yksiköihin, vaan tukee koko organisaation kehittymistä.

Koulutustunnit aihealueittain 2025 (h)

Turvallisuus	795
Logistiikka	8
Ammatillinen kehittäminen	728
Ohjelmistot ja tietotekniikka	109
Ympäristö ja vastuullisuus	24

Osaamisen kehittämistä tuetaan myös perehdytyksen kehittämisellä sekä osaamiskartoituksilla, joiden avulla tunnistetaan nykyisiä vahvuuksia ja tulevaisuuden kehitystarpeita. Tavoitteena on vahvistaa osaamisen tunnetta, selkeyttää työn odotuksia ja tukea työhyvinvointia.

PALKITSEMINEN TUKEE KEHITTÄMISTÄ

Työtä ohjaa selkeä ja läpinäkyvä palkitsemismalli. Suoriteperusteiset kannustimet on sidottu tehtäväkuvaan sekä yksikön ja koko yrityksen tavoitteisiin, ja niiden perusteet ovat seurattavissa.

Tavoitteena on, että palkitseminen tukee sekä yksilön kehittämistä että koko organisaation onnistumista.

KOTIMAINEN OSAAMINEN JA PALVELU

Suomalaisen Työn Liitto on myöntänyt MELTEXin palveluille Avainlippu-merkin osoituksena Suomessa tuotetulle ja Suomessa työllistävälle palvelulle. Avainlippu on luotettava merkki suomalaisesta työstä.



MELTEXillä kotimaisuus näkyy arjessa käytännön osaamisena, sujuvana yhteistyönä ja kykynä vastata asiakkaiden tarpeisiin nopeasti. Samalla se tukee paikallista työllisyyttä ja vahvistaa osaamista siellä, missä toimimme.



SOSIAALINEN VASTUU

Turvallisesti töissä

TURVALLINEN TYÖPÄIVÄ JOKA PÄIVÄ

MELTEXillä työruvallisuus on osa jokapäiväistä työtä. Vastuu turvallisuudesta kuuluu kaikille, ja sitä johdetaan järjestelmällisesti koko organisaatiossa.

Käytännössä turvallisuus rakentuu arjen teoista: perehdytyksestä, ennakoinnista, riskien arvioinnista, turvakävelyistä ja jatkuvasta havainnoinnista. Jokainen havainto, läheltä piti -tilanne ja tapaturma käydään läpi, ja niiden pohjalta tehdään parannuksia työhön.

Havainnot kirjataan yhteiseen järjestelmään, ja kehitystä seurataan säännöllisesti koko organisaation tasolla. Turvakävelyt ovat keskeinen osa tätä työtä, ja vuonna 2025 niissä kirjattiin 609 havaintoa.

TYÖTURVALLISUUDEN KEHITTÄMINEN KÄYTÄNNÖSSÄ

Työturvallisuutta kehitetään pitkäjänteisesti sekä yksikkö- että yri-tystasolla. Jokaisessa toimipisteessä esihenkilöt vastaavat turvallisuuden toteutumisesta ja sen kehittamisestä omassa yksikössään.

Työhön kuuluu mm.:

- perehdytys ja ohjeistus
- riskien arviointi ja seuranta
- turvakävelyt
- koneiden ja työvälineiden turvallinen käyttö
- tarkastukset, huollot ja pelastusharjoitukset

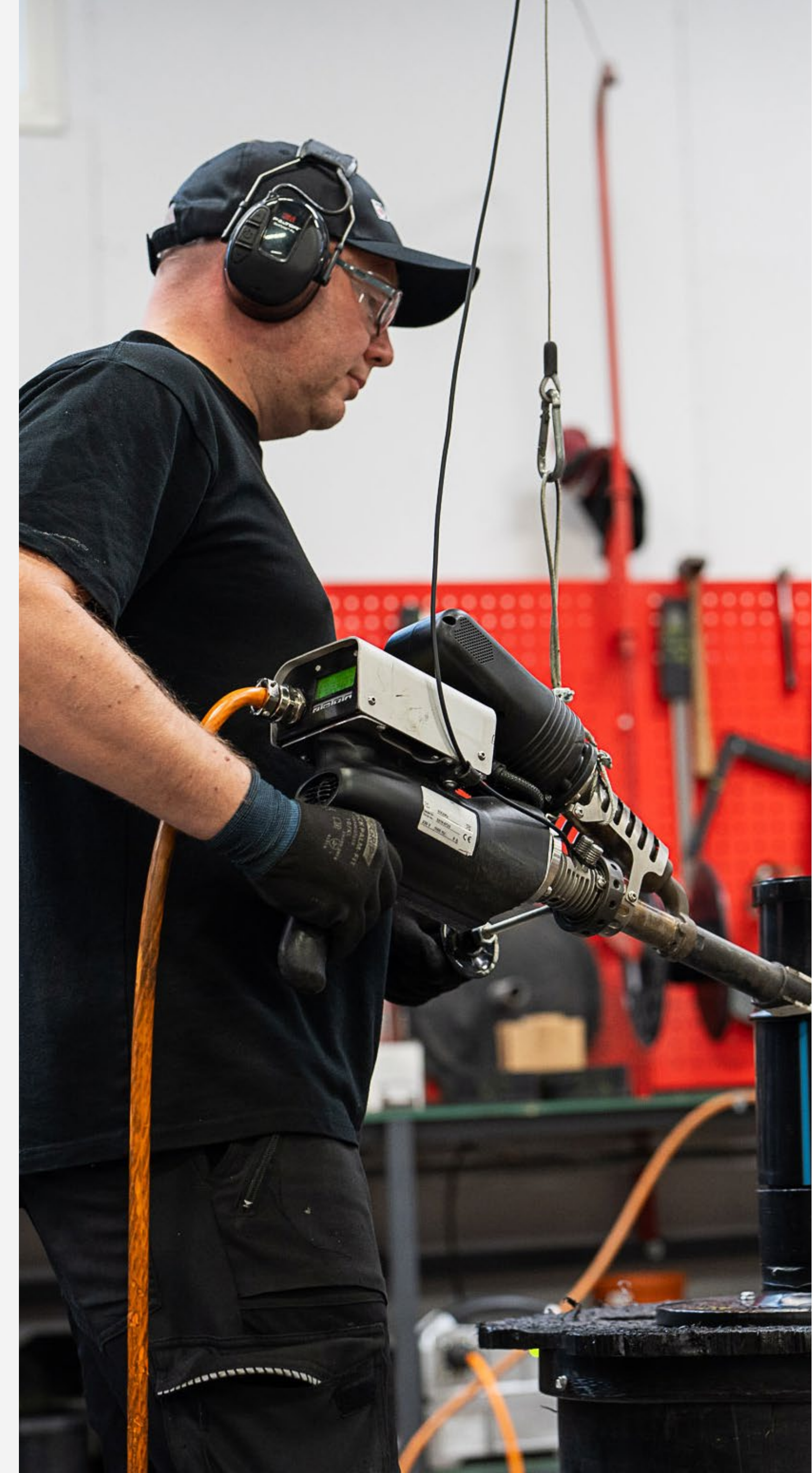
Työsuojeluryhmät tukevat tätä työtä, ja asioita käsitellään säännöllisesti yhdessä eri yksiköiden välillä. MELTEXin työsuojelutoimikunta laatii työsuojelun toimintaohjelman, jossa määritellään yrityksen työsuojelun ja -terveyden kehittämistavoitteet.

TURVALLISUUTTA SEURATAAN JA PARANNETAAN JATKUVASTI

Turvallisuuden tasoa mitataan ja seurataan jatkuvasti, ja tuloksia hyödynnetään toiminnan kehittämisessä.

Vuonna 2025 työtapaturmia oli 24, ja tapaturmaperäiset poissaolot vähenivät edellisvuoteen verrattuna (2024 122 päivää, 2025 89 päivää). Tavoitteena on tunnistaa riskit ajoissa ja varmistaa, että työ on turvallista ja sujuvaa kaikissa tilanteissa.

Ensiapuvalmiutta kehitetään järjestelmällisesti, ja tavoitteena on varmistaa riittävä osaaminen kaikissa yksiköissä ja työvuoroissa.



TRIF (TOTAL RECORDABLE INCIDENT FREQUENCY)

Ottaa huomioon myös tapaturmat, jotka vaativat esimerkiksi käynnin ensiavussa, mutta eivät aiheuta poissaoloa työstä.

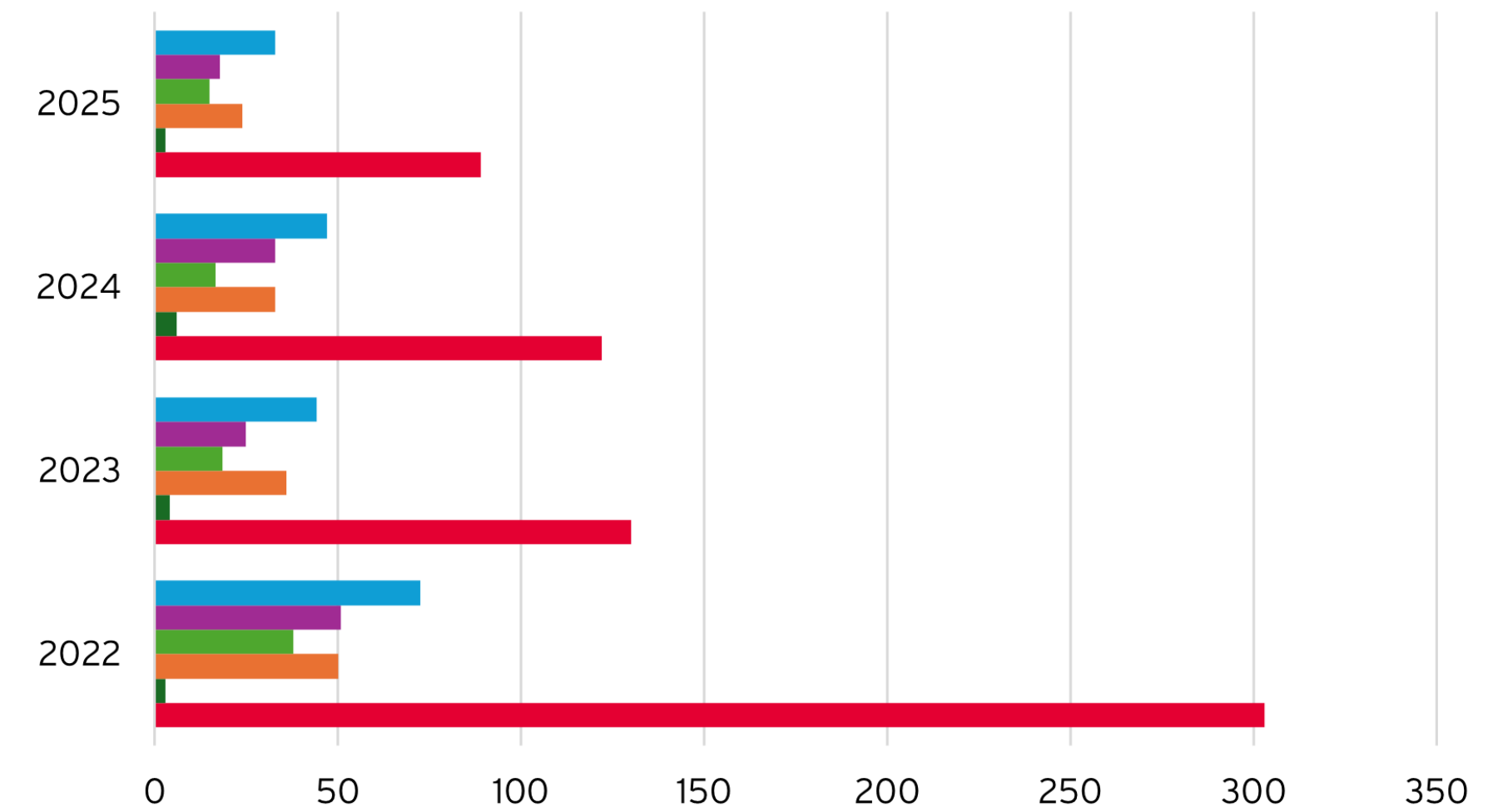
Tapaturmataajuus lasketaan kaavalla:
tapaturmien määrä x 1 000 000 h / tehdyt työtunnit.

LTI (LOST TIME INJURY):

Työtapaturmiksi lasketaan vammat, jotka aiheuttavat yli päivän poissaolon työstä, mukaan lukien vuokratyöntekijöiden tapaturmat.

LT1: 1-3 sairauspäivää

LT4: 4 tai useampi sairauspäivä

Työtapaturmakatsaus 2022-2025

	2022	2023	2024	2025
TRIF	72,59	44,26	47,03	32,82
LTI1	50,81	24,89	32,78	17,78
LTI4	37,74	18,53	16,6	15,04
Tapaturmia yhteensä (kpl)	50	36	33	24
Työmatkatapaturmia (kpl)	3	4	6	3
Tapaturmaperäiset sairauslomapäivät (kpl)	303	130	122	89

SOSIAALINEN VASTUU

S1 Oma työvoima

Osa-alue	Vaikutuksen luonne	Arvoketju	Kuvaus	Hallinta
TYÖOLOJAT				
Työllisyysturva	Tosiasiallinen positiivinen	Oma toiminta	MELTEX on useilla paikkakunnilla merkittävä paikallinen työllistäjä.	Investoinnit kotimaahan ja Pohjoismaihin, työpaikkojen ja hyvinvoinnin luominen, kesätyö- ja harjoittelupaikat nuorille sekä opinnäyte- ja lopputyömahdollisuudet, osaamisen kehittäminen.
Riittävä palkka ja kannustimet	Tosiasiallinen positiivinen	Oma toiminta	Selkeä palkitsemismalli ja suoriteperusteiset kannustimet tukevat oikeudenmukaista ja läpinäkyvää palkitsemista.	TES:n mukaiset käytännöt, kaikki työsuhteessa olevat työntekijät yrityksen etujen piirissä sekä tehtäväkuvaan, yksikön tavoitteisiin ja koko yrityksen tavoitteisiin sidotut suoritusperusteiset kannustimet, joiden perusteet ovat selkeät ja seurattavissa
Työaika	Tosiasiallinen negatiivinen	Oma toiminta	Mahdollinen korkea työkuormitus tai sesonkiluonne voi vaikuttaa jaksamiseen ja työtyytyväisyyteen.	Henkilöstökyselyt, työajanseuranta, säännölliset keskustelut esihenkilöiden kanssa sekä koulutus- ja tehtäväkuvien selkeyttäminen.
Työn ja muun elämän tasapaino	Tosiasiallinen positiivinen	Oma toiminta	Työjärjestelyillä voidaan tukea työn ja muun elämän yhteensovittamista eri elämäntilanteissa.	Mahdollisuus siirtää vuosilomia sesongin ulkopuolelle, käyttää tuntipankkia, vaihtaa lomarahaa vapaaksi sekä hyödyntää etätyötä tehtävästä riippuen.
Työkyky, terveys ja hyvinvointi	Tosiasiallinen positiivinen ja negatiivinen	Oma toiminta	Fyysiset työtehtävät, työkuormitus ja tapaturmariskit voivat kuormittaa henkilöstöä, mutta niitä ehkäistään aktiivisesti.	Laajennetut työterveyspalvelut, työpsykologin ja fysioterapeutin palvelut, influenssarokotukset, oimailmoituskäytännöt, varhaisen tuen toimintamalli, esihenkilötyön kehittäminen, työpaikkaselvitykset sekä työkyvyn moniammatillinen yhteistyö
Työturvallisuus	Tosiasiallinen negatiivinen	Oma toiminta	Korkeariskisissä tehtävissä tapahtuu tapaturmia varautumistoimista huolimatta.	Työturvallisuusperehdytys, turvakävelyt, ennakoiva riskien arviointi, suojavarusteet sekä seuranta ja raportointi.
YHDENVERTAISUUS				
Yhdenvertainen kohtelu	Tosiasiallinen positiivinen	Oma toiminta	Kaikilla työntekijöillä on oikeus tulla kohdelluksi asiallisesti, reilusti ja kunnioittavasti.	Yhteiset toimintamallit, esihenkilötyö, varhainen puuttuminen sekä luottamuksellinen ilmoituskanava yhdenvertaisen kohtelun tukena.
Kiusaamisen, häirinnän ja väkivallan ehkäisy	Tosiasiallinen positiivinen	Oma toiminta	Selkeät toimintamallit vähentävät epäasiallisen kohtelun riskiä ja tukevat turvallista työilmapiiriä.	Whistleblower-kanava, yhteistoimintamallit, turvallisuusohjeistukset sekä häirinnän ehkäisyyn liittyvät toimintatavat.
Monimuotoisuus	Tosiasiallinen positiivinen ja kehittyvä	Oma toiminta	Monimuotoinen työyhteisö tuo erilaisia näkökulmia ja kokemuksia, jotka tukevat oppimista, kehittämistä ja käytännössä toimivien ratkaisujen syntymistä. Henkilöstörakenne on kuitenkin edelleen vahvasti miesvaltainen.	Yhdenvertaiset toimintatavat, työyhteisön kehittäminen sekä rekrytointi pitkäjänteisen kehittämisen tukena.

Osa-alue	Vaikutuksen luonne	Arvoketju	Kuvaus	Hallinta
OSAAMINEN JA KEHITTYMINEN				
Koulutus ja taitojen kehittäminen	Tosiasiallinen positiivinen	Oma toiminta	Osaamisen kehittäminen vahvistaa henkilöstön ammattitaitoa, työn laatua ja yrityksen kykyä uudistua.	Koulutussuunnitelma, työturvallisuusperehdytys, esihenkilökoulutukset, osaamiskartoitukset, ensiapukoulutukset, MELTEXin koulutusalausta, koulutusmateriaalit sekä kehityskeskustelut osaamisen kehittämisen tukena.
Perehdytys ja osaamisen siirtyminen	Tosiasiallinen positiivinen	Oma toiminta	Pitkään talossa työskennelleet ammattilaiset siirtävät osaamista eteenpäin, mikä tukee perehtymistä, osaamisen syventymistä ja työn sujuvuutta.	Perehdytyksen jatkuva kehittäminen, parhaiden käytäntöjen jakaminen tiimeissä sekä johtamisjärjestelmä yhteisten toimintatapojen vahvistamisen sekä vastuiden ja tavoitteiden selkeyttämisen tukena.
Henkilöstön osallistuminen ja aloitteet	Tosiasiallinen positiivinen	Oma toiminta	Henkilöstön osallistuminen työn ja toimintatapojen kehittämiseen vahvistaa sitoutumista, jatkuvaa parantamista ja organisaatiokulttuurin osallistavuutta.	Aloitejärjestelmä henkilöstön osallistumisen tukena työn ja toimintatapojen kehittämisessä sekä organisaatiokulttuurin vahvistaminen eri keinoin.
Avoin vuorovaikutus	Tosiasiallinen positiivinen	Oma toiminta	Säännöllinen kaksisuuntainen viestintä edistää sitoutumista, luottamusta, tyytyväisyyttä sekä osallistumisen mahdollisuuksia.	HR:n saatavuus, matalan kynnyksen palautekanavat, henkilöstökyselyt kahdesti vuodessa, henkilöstöpäivät yksiköissä, kehityskeskustelut, arjen tapaamiset, yhteiset henkilöstötilaisuudet, yhteisöllisyyttä vahvistava sisäinen viestintä sekä esihenkilötyö avoimen vuorovaikutuksen tukena.

HYVÄ HALLINTOTAPA

Johtaminen

JOHTAMINEN JA TAVOITTEIDEN SEURANTA

MELTEXin hallitus vastaa yhtiön hallinnosta ja toiminnan asianmukaisesta järjestämisestä sekä vastuullisuus- ja kestävyystyöstä. Hallitukseen kuuluu viisi jäsentä.

MELTEXin johtoryhmä vastaa strategian toteuttamisesta ja operatiivisen toiminnan johtamisesta. Se tukee toimitusjohtajaa ja varmistaa, että tavoitteet jalkautuvat eri liiketoiminta-alueille ja yksiköihin. Johtoryhmään kuuluu toimitusjohtaja, sekä viisi muuta jäsentä: myynti- ja markkinointijohtaja, tuotantojohtaja, talousjohtaja, henkilöstöjohtaja sekä kehitysjohtaja.

Vastuullisen ja kannattavan toiminnan johtamista tukevat yrityksen käytössä olevat KPI-raportit, joista osaa tuotetaan esihenkilöstölle kuukausitasolla ja osaa puolivuositain. Henkilökohtaiset tavoitetasot asetetaan yhdessä esihenkilön ja alaisen kesken käytävässä neuvottelussa, ja yksikkötason tavoitteet määritellään yksikön vetäjän ja tämän esihenkilön kesken taloustiimin antamien raamien puitteissa.

Taloustiimin budjettiraamitus koostetaan myyntiryhmän tuottaman kauden markkina-arvion perusteella. Tuotantotiimit koostavat tuotannon tavoitetasot.

JOHTAMISJÄRJESTELMÄ OHJAA ARJEN TOIMINTAA



MELTEXin kahdessa yksikössä on käytössä sertifioitu ISO 9001- ja ISO 14001-johtamisjärjestelmä. Se tukee laadun ja ympäristöasioiden hallintaa sekä toiminnan jatkuvaa kehittämistä.

Johtamisjärjestelmä edistää yhtenäisten toimintatapojen jalkauttamista, selkeyttää vastuita ja tukee tavoitteiden saavuttamista arjessa. Järjestelmän laajentaminen kattamaan koko kotimaan toiminta on käynnissä.



HYVÄ HALLINTOTAPA

Asiakaskokemus ja toimitusketju

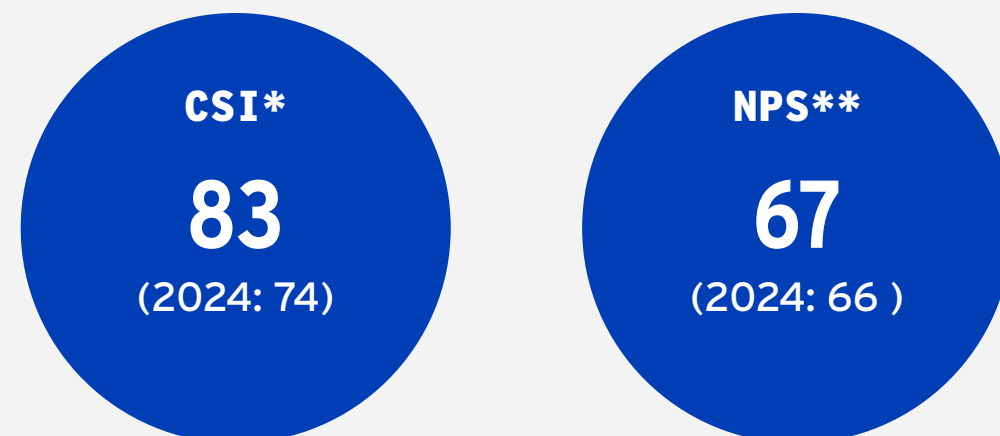
ASIAKKAAN KANSSA ARJESSA

MELTEX toimii tiiviissä vuorovaikutuksessa asiakkaidensa kanssa. Kohtaamme asiakkaita päivittäisessä asiakaspalvelussa, työmaakäynneillä sekä erilaisissa tapahtumissa ja tilaisuuksissa. Suora yhteistyö mahdollistaa sen, että asiakkaiden tarpeet tunnistetaan nopeasti ja palautteeseen voidaan reagoida joustavasti.

MITTAAMINEN JA KEHITTÄMINEN

Asiakaskokemusta seurataan keskeisillä mittareilla, kuten asiakastyytyväisyydellä, suositteluhalukkuudella sekä toimitusvarmuudella. Vuonna 2025 toimitusvarmuus oli 85,9 %, ja sen kehittämistä jatketaan tavoitteena 95 % taso.

2025 asiakaskyselyn tulosten mukaan:



Kehittämisessä yhdistyvät mittaridata ja suora asiakaspalaute, mikä auttaa kohdentamaan toimenpiteet käytännön tasolla oikein.

*Asiakastyytyväisyysindeksi (Customer Satisfaction Index) on päämittari, joka mittaa, missä määrin asiakkaat ovat tyytyväisiä organisaatioon tai tiettyyn tuotteeseen tai palveluun ja niiden toimintakyvyn parantumista seurataan. Siirtymäsuunnitelman toteuttamiseen tarvittavien investointien katsotaan



ASIAKASTYÖN PERIAATTEET

- Haluamme olla asiantunteva ja luotettava toimittaja
- Toimitamme logistisesti haastavatkin tuotteet työmaalle sujuvasti ja aikataulussa
- Ratkaisemme arjen haasteita yhdessä asiakkaidemme kanssa

olevan osa investointisuunnitelmaamme ja ne on suurelta osin sisäänrakennettu investointihankkeisiimme.

**NPS (Net Promoter Score) on mittari, jolla mitataan asiakasuskollisuutta. Se antaa tärkeää tietoa siitä, millainen on asiakkaiden kokemus yrityksen asiakaspalvelusta, tuotteista sekä palveluista. Tulos perustuu kysymykseen valmiudesta suositella tutkimuksen kohteena olevaa yritystä.

KOTIMAISUUS JA AVAINLIPPU

Osa MELTEXin tuotteista on saanut Avainlippu-tunnuksen, joka kertoo suomalaisesta valmistuksesta ja kotimaisesta työstä. Merkki tekee tuotteiden alkuperästä läpinäkyvän ja toimii asiakkaille luotettavuuden osoituksena. Lisäksi lisäsimme vuonna 2025 verkkokauppaamme toiminnallisuuden, jonka avulla asiakkaamme voivat seurata hankintojensa kotimaisuusastetta.



Kotimainen tuotanto on keskeinen osa MELTEXin toimintamallia. Se tukee toimitusvarmuutta, huoltovarmuutta ja asiakkaiden arjen sujuvuutta.

TOIMITUSKETJU OSANA PALVELUA

Kilpailuetunamme on oma jakelulogistiikkamme, joka mahdollistaa laadukkaan, kustannustehokkaan, ajallaan kulkevan ja joustavan toimitusketjun. Toimitusten osuus tilauksissa on kasvava trendi, samoin reagointiajat tilausten käsittelyssä ovat lyhentyneet. Odotusarvot kuljetusten toimitusaikataulujen tarkkuuden osalta ovat kasvaneet.

Kehitämme toimitusketjuamme jatkuvasti. Digitaalisilla ratkaisuille parannetaan muun muassa kuljetusten seurantaa ja tuotteiden saatavuustietojen ajantasaisuutta. Näin toimitusketju tukee sujuvaa arkea sekä asiakkaalle että omalle toiminnalle.

YHTEISKUNNALLINEN ROOLI

Toimimme useilla paikkakunnilla paikallisena työnantajana ja työllistämme pääosin alueen asukkaita, mikä tukee paikallista elinvoimaa. Tuemme myös nuorten liikuntaa ja teemme yhteistyötä oppilaitosten kanssa. Toiminnallamme osallistumme infra- ja rakennusalan kehittämiseen sekä kestävän toimintaympäristön rakentamiseen.



Vuonna 2025 tuimme seuraavien urheiluseurojen ja nuorten liikuntatoimintaa:

- SPV - Seinäjoen Peliveljet
- SJK - Seinäjoen Jalkapallokerho
- Lapuan Kobrat
- JymyJussit
- KuPs P15
- Leppävirran Kiekko 75
- Leppävirran Kiekko 75 - U8
- Kalpa U11
- TIPS Tytöt 2016-2018
- JYP
- Kirittäret
- Oulun Kärpät
- Kempeleen Kiri
- Limingan Niittomiehet
- Kiekko-Espoo
- No Limits Motorsport Oy
- Tappara
- Pälkäneen Luja-Lukko
- Pirkkalan Pingviinit
- Valtteri Koski Motorsport
- TPS
- Jyväskylän Komeetat
- Finlandia Marathon

VASTUULLINEN VEROKÄYTÄNTÖ

MELTEX noudattaa kaikessa liiketoiminnassaan toimintamaidensa lainsäädäntöä ja huolehtii verojen sekä veroluonteisten maksujen asianmukaisesta maksamisesta.

Verot maksetaan siihen maahan, johon ne kuuluvat. Vastuullinen verokäytäntö on osa läpinäkyvää ja kestävää liiketoimintaa.

RISKIEN HALLINTA JA TURVALLISUUS

Riskienhallinta on osa strategista ja operatiivista johtamista. Yhtiön johto vastaa sen kokonaisuudesta, ja riskejä hallitaan osana päivittäisiä liiketoimintaprosesseja.

Turvallisuus kattaa työturvallisuuden lisäksi asiakasturvallisuuden, tuotannon turvallisuuden, fyysisen turvallisuuden, kyberturvallisuuden sekä varautumisen poikkeustilanteisiin. Tavoitteena on varmistaa toiminnan jatkuvuus kaikissa tilanteissa.

VASTUULLISUUS HANKINNOISSA

Toimittajille on laadittu eettiset toimintaperiaatteet, joiden noudattaminen on osa yhteistyötä. Toimittajien vastuullisuutta seurataan, ja vuonna 2025 vastuullisuuteen sitoutuneiden toimittajien osuus ostovolyymista oli 88 %.

TIETOTURVA

Tietoturva tukee toiminnan luotettavuutta ja jatkuvuutta. Se kattaa järjestelmien ja laitteiden hallinnan, käyttöoikeudet, henkilöstön koulutuksen sekä sääntelyn, kuten tietosuojasetuksen, noudattamisen.

Etätöiden yleistymisen myötä ja ihmisen ollessa yhä tietoturvan suurin riski, tietoturvakoulutuksen ja nopean reagoinnin tarve ovat kiivenneet prioriteettilistalla.

HYVÄ HALLINTOTAPA

G1 Liiketoiminnan harjoittaminen

Osa-alue	Vaikutuksen luonne	Arvoketju	Kuvaus	Hallinta
EETTISET TOIMINTAPERIAATTEET				
	Tosiasiallinen positiivinen	Oma toiminta, ylä- ja alavirta	Yhteisillä toimintaperiaatteilla edistetään vastuullista ja eettistä liiketoimintaa omassa toiminnassa ja yhteistyössä sidosryhmien kanssa.	Eettiset toimintaperiaatteet, toimittajien eettinen ohjeistus (Supplier Code of Conduct) sekä vastuullisten toimintatapojen jalkauttaminen organisaatiossa ja yhteistyöverkostossa.
VEROPOLITIIKKA				
	Tosiasiallinen positiivinen	Oma toiminta, sidosryhmät	Vastuullinen verokäytäntö on osa läpinäkyvää liiketoimintaa.	Verot ja veroluonteiset maksut toimintamaihin ja niiden lainsäädäntöön perustuen
SUHTEET PALVELUN- JA TAVARANTOIMITTAJIIN				
	Mahdollinen positiivinen	Oma toiminta, ylävirta	Toimittajia ja yhteistyökumppaneita sitoutetaan tukemaan yrityksen vastuullisuustavoitteita.	Toimittajien eettinen ohjeistus (Supplier Code of Conduct), toimittaja-arvioinnit sekä toimittajien ympäristöselosteet.
RISKIENHALLINTA JA LIIKETOIMINNAN JATKUVUUS				
	Tosiasiallinen positiivinen	Oma toiminta	Riskienhallinta tukee vastuullista päätöksentekoa ja liiketoiminnan jatkuvuutta.	Riskienhallinnan sisällyttäminen strategiseen ja operatiiviseen johtamiseen sekä liiketoimintaprosesseihin.
TIETOTURVA JA -SUOJA				
	Tosiasiallinen positiivinen	Oma toiminta	Tietoturva varmistaa toiminnan jatkuvuutta, luotettavuutta ja vaatimustenmukaista tietojen käsittelyä.	Laitteiden ja järjestelmien tietoturva, käyttöoikeuksien hallinta, henkilöstön tietoturvakoulutus sekä viranomaisvaatimusten, kuten GDPR:n, huomioiminen.



04

YHTEENVETO



TUNNUSLUKUJA



SCOPE 1 ja SCOPE 2 päästöt suhteessa liikevaihtoon

2022	2023	2024	2025	2026	2027	2028	2029	2030	2031	2032
6,58	11,00	11,83	8,30							

Uusiutuvan sähkön käyttö (%)

2022	2023	2024	2025	2026	2027	2028	2029	2030	2031	2032
98,46	98,24	98,47	100							

Uusiutuvan energian käyttö (%)

2022	2023	2024	2025	2026	2027	2028	2029	2030	2031	2032
92	91	92	94							

Kierrätysraaka-aineiden osuus tuotannossa (%)

2022	2023	2024	2025	2026	2027	2028	2029	2030	2031	2032
2,2	2,4	2,5	3,1							

Jätteiden kierrätysaste (%)

2022	2023	2024	2025	2026	2027	2028	2029	2030	2031	2032
16	21	28	31							

Sekajätteen osuus (%)

2022	2023	2024	2025	2026	2027	2028	2029	2030	2031	2032
32	20	19	8							

Oman tuotannon tuotteet, joille ympäristöseloste (%)

2022	2023	2024	2025	2026	2027	2028	2029	2030	2031	2032
0	0	43,89	49							



TUNNUSLUKUJA



Työtyytyväisyys (1-10)

2022	2023	2024	2025	2026	2027	2028	2029	2030	2031	2032
7,67	7,73	7,83	7,86							

Työtapaturmataajuus (TRIF)

2022	2023	2024	2025	2026	2027	2028	2029	2030	2031	2032
46,5	44,3	47,0	32,8							

Työtapaturmia (kpl)

2022	2023	2024	2025	2026	2027	2028	2029	2030	2031	2032
50	36	33	27							

Tapaturmista johtuvat sairauspoissaolopäivät (pv)

2022	2023	2024	2025	2026	2027	2028	2029	2030	2031	2032
129	130	122	89							



TUNNUSLUKUJA



Asiakastyytyväisyysindeksi (CSI, 0-100)

2022	2023	2024	2025	2026	2027	2028	2029	2030	2031	2032
-	69	74	83							

Toimitusvarmuus (%)

2022	2023	2024	2025	2026	2027	2028	2029	2030	2031	2032
79,7	84,1	83,9	85,9							

Toimittajat, jotka allekirjoittaneet vastuullisuussitoumuksen (%)

2022	2023	2024	2025	2026	2027	2028	2029	2030	2031	2032
-	-	69,9	88,4							



TUNNUSLUKUJA



SCOPE 1 ja SCOPE 2 päästöt suhteessa liikevaihtoon

2022	2023	2024	2025	2026	2027	2028	2029	2030	2031	2032
-	-	14,37	12,32							

Uusiutuvan sähkön käyttö (%)

2022	2023	2024	2025	2026	2027	2028	2029	2030	2031	2032
-	-	50,70	57,81							

Uusiutuvan energian käyttö (%)

2022	2023	2024	2025	2026	2027	2028	2029	2030	2031	2032
-	-	48,51	56,17							

Työtaturmataajuus (TRIF)

2022	2023	2024	2025	2026	2027	2028	2029	2030	2031	2032
-	-	18,4	11,4							

Työtaturmia (kpl)

2022	2023	2024	2025	2026	2027	2028	2029	2030	2031	2032
-	-	1	1							

Tapaturmista johtuvat sairauspoissaolopäivät (pv)

2022	2023	2024	2025	2026	2027	2028	2029	2030	2031	2032
-	-	0	18							

TUNNUSLUKUJA

MELTEX KONSERNI

VÄLITTÖMÄT VEROT

- Tuloverot
- Pääomaverot
- Kiinteistöverot

KERÄTYT VEROT

- Palkkaverot
- Sosiaaliturvamaksut
- Arvonlisävero (ALV)
- Valmisteverot
- Lähdeverot

Vuosiluku	Liikevaihto milj. euroa	Liikevoitto milj. euroa	Maksetut välittömät verot	Kerätyt verot
2025	124,6	8,8	6,9	19,1
2024	114,0	5,7	6,0	16,5
2023	113,4	6,3	5,2	14,6
2022	133,5	12,0	6,2	13,9
2021	122,6	15,1	6,2	13,6

KOTIMAAHAN KOTIMAISTA

